



ООО «Версия-Т»

« VT : МАГАЗИН »

**Руководство по установке
и обновлению**

Copyright © «Версия-Т»

СОДЕРЖАНИЕ

Введение.....	3
Описание программного комплекса.....	4
Установка комплекса.....	5
Установка SQL-сервера Firebird.....	5
Установка программного комплекса.....	10
Установка драйвера ключей защиты.....	15
Обновление комплекса.....	18

Введение



Введение

Компания "Версия-Т" благодарит Вас за покупку системы "VT: Магазин" и надеется на дальнейшее плодотворное сотрудничество. Если у Вас возникают любые вопросы, комментарии или пожелания относительно работы системы "VT: Магазин", пожалуйста, свяжитесь с нами. Этот документ предназначен только для информационных целей. Программный продукт "VT: Магазин" и документация на него защищена авторскими правами компании "Версия-Т". Все права защищены.

Данное руководство предназначено для опытных пользователей операционных систем Microsoft Windows XP, Windows 7. Компания "Версия-Т" не несет никакой ответственности за случаи, связанные с функционированием данных программных продуктов. В случае возникновения проблем и вопросов с программным обеспечением, не связанным непосредственно с программными продуктами компании "Версия-Т", обращайтесь к соответствующим техническим руководствам или службам технической поддержки компаний, их выпустивших.



www.vtsoft.ru

ООО "Версия-Т"
248003 Россия, Калуга, 1-ый переулок Пестеля 50'а
Телефон: (4842) 73-34-29
Факс: (4842) 73-34-59

E-mail: info@vtsoft.ru
WEB: www.vtsoft.ru

Описание программного комплекса

Назначение

Программный комплекс **VT: Магазин** (далее Программа) является законченным решением и предназначен для автоматизации учета на торговых объектах различной категории сложности. Программа позволяет вести полноценный товарный учет по розничным ценам. В программе предусмотрено ведение полного документооборота. Программный комплекс может быть развернут в локальной сети, когда все компоненты комплекса имеют единое информационное пространство - базу данных (БД), и взаимодействие компонент происходит через единый файл БД. Также комплекс может быть развернут распределенно - в цепи разрозненных торговых объектов и офиса предприятия. В данном случае синхронизация данных достигается обменом файлами документов товародвижения через Интернет, либо при помощи перемещения файлов документов между объектами на сменных носителях информации, например, Flash-картах. В качестве формата файлов документов использован формат XML, что позволяет производить интеграцию со сторонними учетными системами.

Структура комплекса



Комплекс **VT: Магазин** состоит из следующих компонентов:

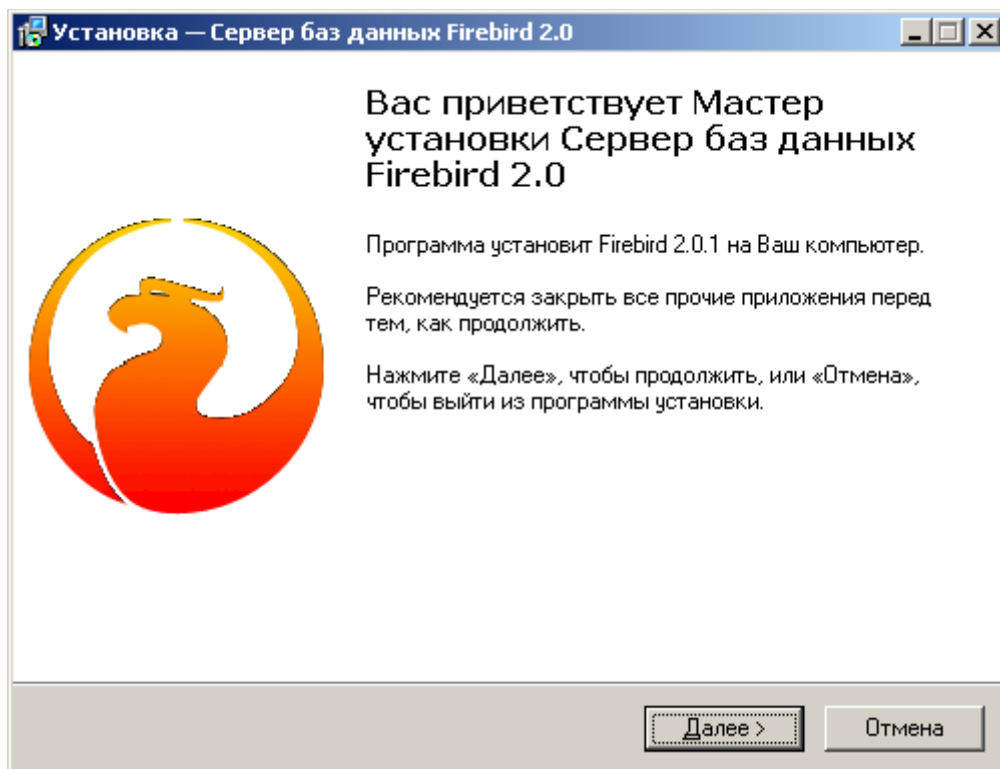
1. **База данных (БД)** - представляет из себя один бинарный файл, доступ к которому компоненты комплекса получают при помощи SQL-сервера Firebird. Может находится на любой компьютер в локальной сети. Количество подключений к базе данных не ограничено.

2. **АРМ кассира** - программа Автоматизированное Рабочее Место (АРМ) кассира. Предназначена для автоматизации кассового места с применением фискальных регистраторов и системных пассивных кассовых аппаратов. Поддерживается широкий спектр ККМ и торгового оборудования (Весы, сканеры ШК, терминалы сбора данных и т.п.). Технически количество используемых АРМ'ов в локальной сети (подключенных к одной БД) не ограничено. Каждая копия программы защищается электронным ключом защиты, который должен быть установлен на ПК, где работает АРМ.
3. **Кассовый сервер (КС)** - сервер ККМ, который обеспечивает автоматизацию кассовых мест с применением системных пассивных кассовых аппаратов. Технически количество используемых КС в локальной сети (подключенных к одной БД) не ограничено. Каждая копия программы защищается электронным ключом защиты, который должен быть установлен на ПК, где работает КС. Количество подключаемых к одному КС кассовых аппаратов не ограничено ни технически, ни с точки зрения лицензирования.
4. **АРМ менеджера** - программа Автоматизированное Рабочее Место (АРМ) менеджера. Предназначена для работы с базой данных комплекса: ведение справочников товаров, контрагентов, складов, дисконтных карт; работа с документами товародвижения; построение различных отчетов; настройка системы и т.п. Технически количество подключенных к одной БД АРМ'ов менеджера в локальной сети не ограничено. Каждая копия программы защищается электронным ключом защиты, который должен быть установлен на ПК, где работает АРМ.
5. **1С: Предприятие** - в комплекс входит доработанная 1С-конфигурация на базе "1С: Торговля и Склад ред 9.2". Данная конфигурация предназначена для автоматизации офиса торгового предприятия. Конфигурация предусматривает обмен данными с распределенными торговыми объектами, на которых установлены компоненты комплекса **VT: Магазин**.
6. Для обеспечения автоматического обмена данными по сети Интернет в комплекс входит ряд сервисных компонентов, таких как **FtpEx** (FTP Exchange) - обмен файлами по FTP протоколу, и **DocEx** (Document Exchange) - загрузка документов в базу данных комплекса.
7. Также в комплекс входит ряд дополнительных компонентов: **WProг** - работа с фасовочными весами; **Кассовый монитор** - контроль за работой кассовых мест и ККМ.

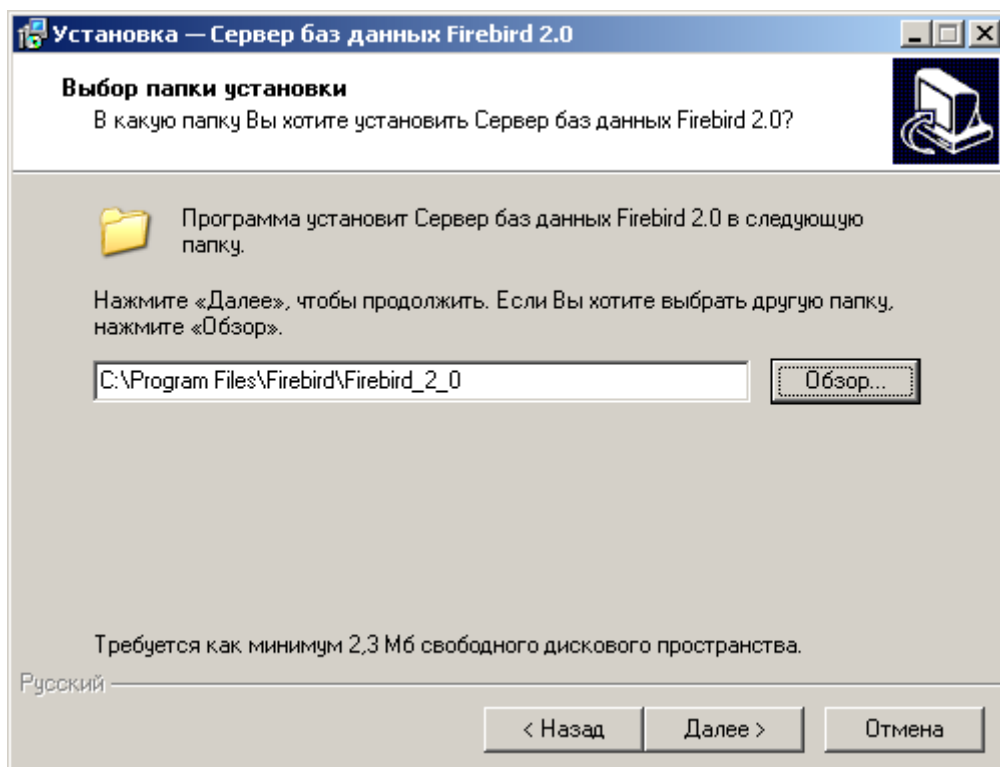
Установка комплекса

Установка SQL-сервера Firebird

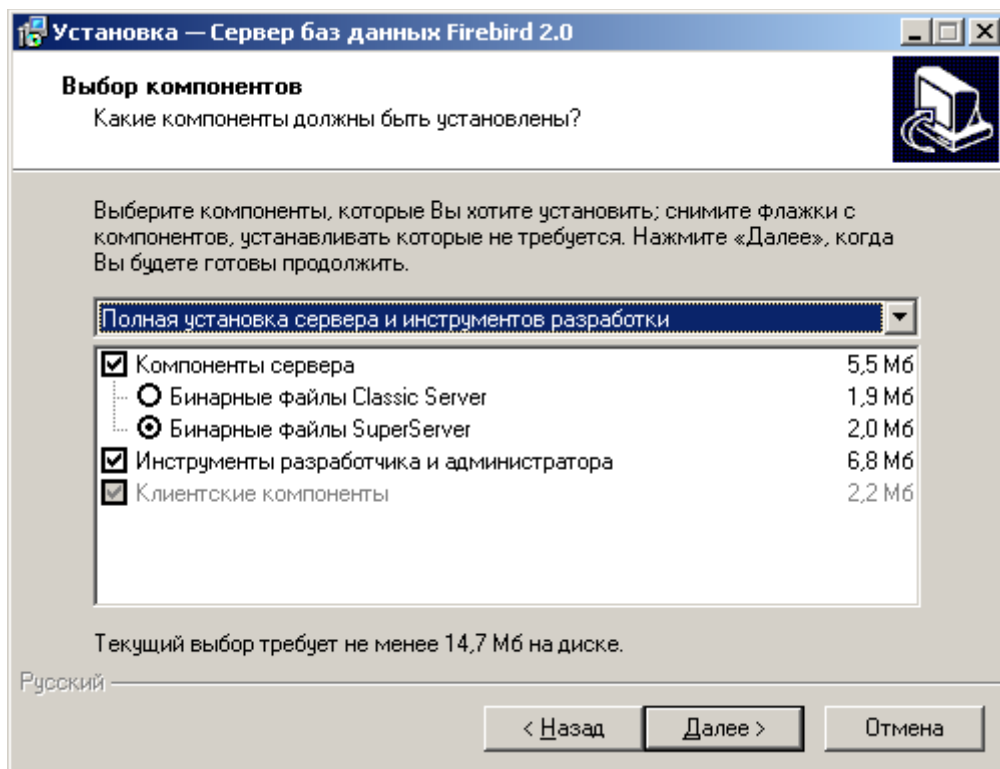
Для установки SQL сервера необходимо запустить исполняемый файл Firebird-2.1_xxx_Win32.exe:



Имя установочного файла может измениться при выходе более новых версий сервера. В процессе установки следуйте указаниям мастера установки программы. Далее необходимо указать каталог, в который будет установлен SQL сервер:

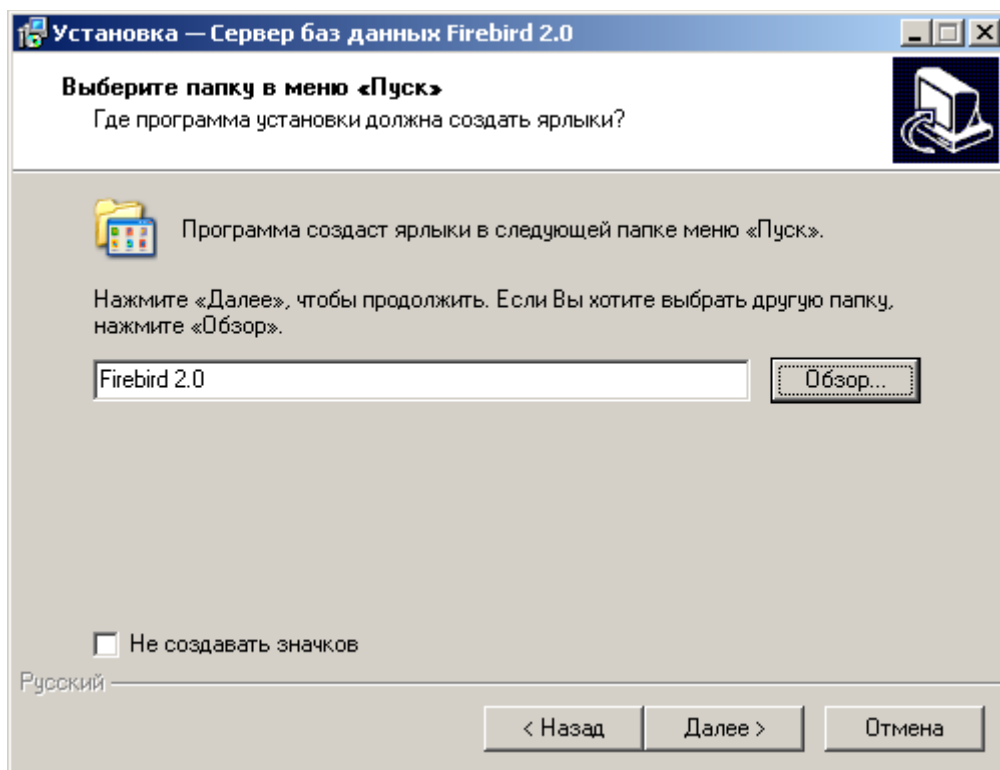


После выбора каталога установки необходимо указать состав устанавливаемых компонентов сервера. Если производится установка серверной части (собственно самого SQL сервера), которая должна быть установлена хотя бы на один компьютер в сети (на тот, где будет расположен файл базы данных), то следует выбрать комплект компонентов для полной установки - "Полная установка". В данном случае, помимо самого сервера, также будет установлена клиентская часть сервера, позволяющая программам-клиентам (в данном случае всем программным модулям комплекса "VT: Магазин"), подключаться к базе данных:

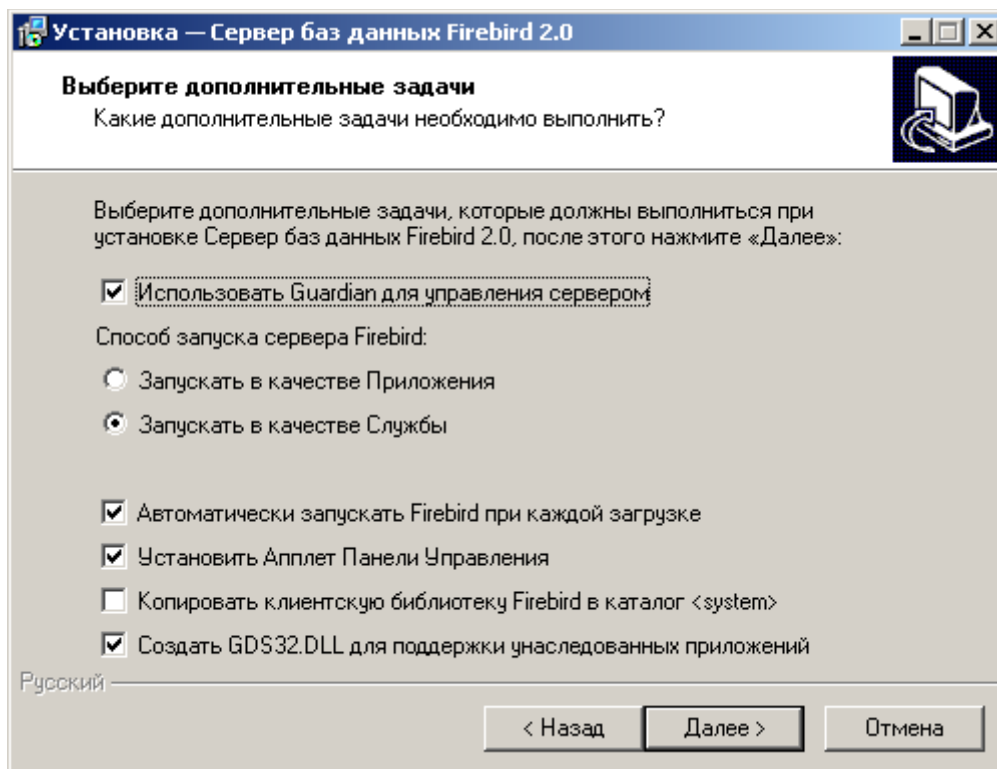


Если программные модули комплекса устанавливаются на разных ПК в сети, то для подключения к базе данных необходима установка на каждом из этих ПК клиентской части SQL сервера. Производить полную установку сервера нет необходимости. Для установки только клиентской части выберите комплект компонентов сервера "Минимальная установка".

Далее мастер установки предложит создать ярлыки в меню кнопки "Пуск". При выборе данной опции будут созданы ярлыки для документации, описывающей особенности реализации данной версии сервера, а также ярлык деинсталляции сервера:



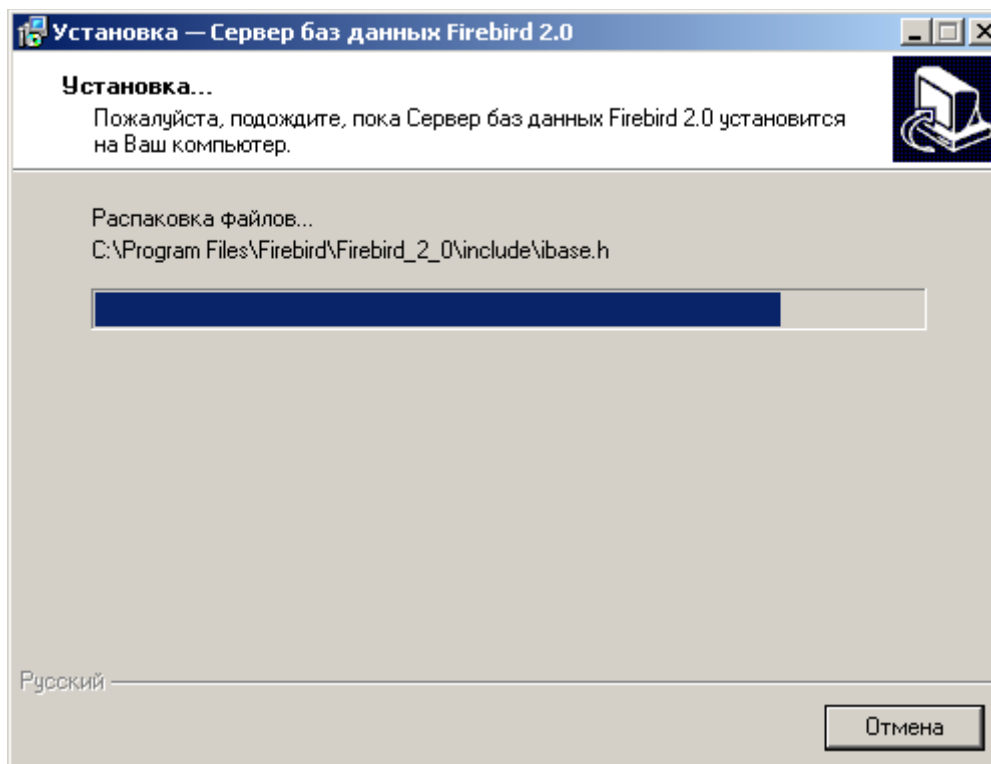
После выбора устанавливаемых компонентов SQL сервера необходимо определить дополнительные параметры установки. В приведенном ниже окне возможно изменить следующие параметры:



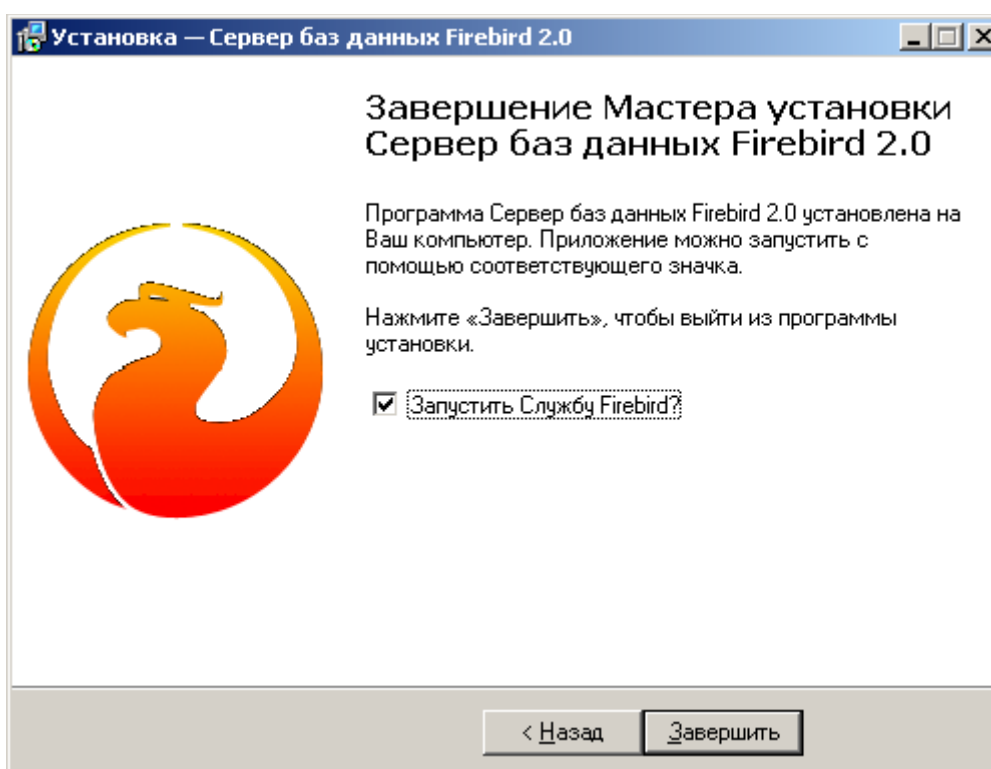
- **Использовать Guardian для управления сервером** - данная опция определяет следует ли использовать "программу-стража", которая следит за работоспособностью SQL сервера и производит его перезапуск в случае сбоев. Эту опцию можно оставить включенной.
- **Способ запуска сервера** - данная опция определяет каким образом будет запускаться SQL сервер: как обычное приложение Windows или как системная служба (сервис) ОС Windows, базирующихся на ядре NT. В Windows 98 данная опция будет не доступна. Под этими операционными системами сервер будет запускаться как приложение. "Firebird" лучше устанавливать под Windows 2000/XP и запускать как системную службу.
- **Автоматически запускать Firebird при каждой загрузке** - данная опция определяет, следует ли запускать SQL сервер автоматически после загрузки Windows.
- **Установить апплет панели управления** - определяет, будет ли создаваться апплет для SQL сервера Firebird в панели управления Windows.
- **Копировать клиентскую библиотеку в каталог <system>** - определяет, следует ли копировать клиентскую библиотеку в системный каталог операционной системы. Данную опцию лучше включить.
- **Создать GDS32.dll** - определяет, следует ли создавать при установке клиентскую библиотеку, совместимую с предыдущей версией Firebird. Необходимо установить данную опцию.

Если установка производится под Windows 2000/XP, то описанные выше параметры можно установить как показано на рисунке.

Далее необходимо проверить правильность выбранных параметров установки и нажать кнопку "Установить". Запустится процесс установки сервера:



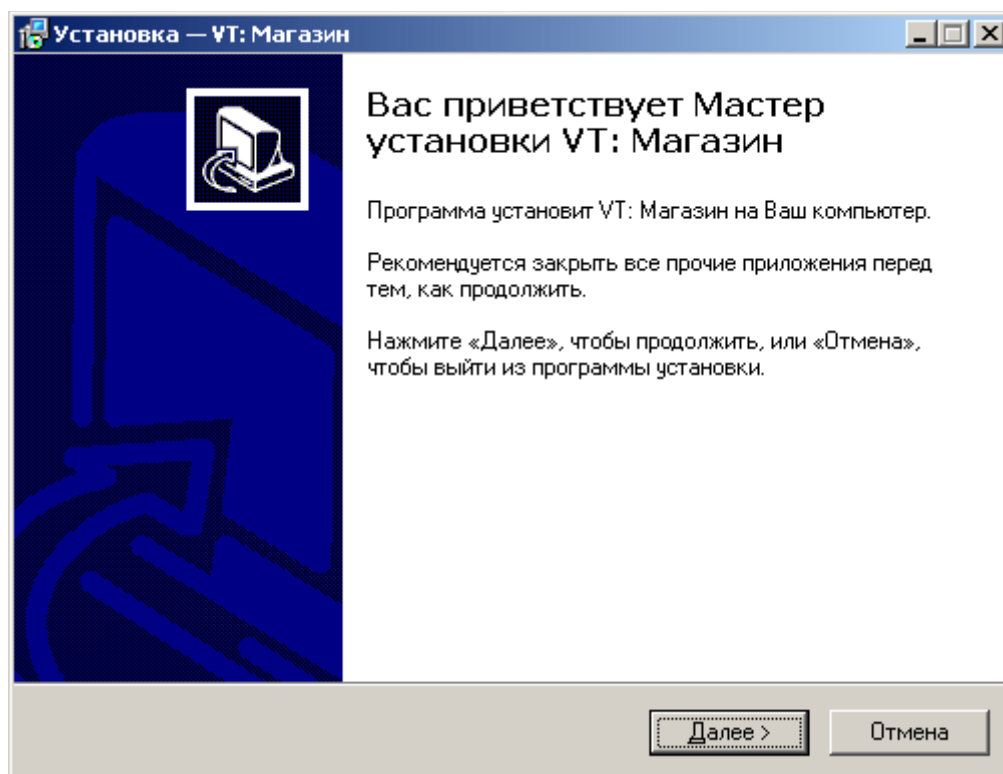
По завершению копирования файлов, мастер установки предложит запустить системную службу "Firebird" (только в Windows 2000/XP). При выборе данной опции служба SQL сервера будет запущена сразу по завершению установки. В любой момент времени сервер может быть запущен или остановлен при помощи апплета, находящегося в панели управления Windows (при условии, что апплет был выбран при установке сервера), или при помощи программы управления компьютером (запуск и остановка служб):



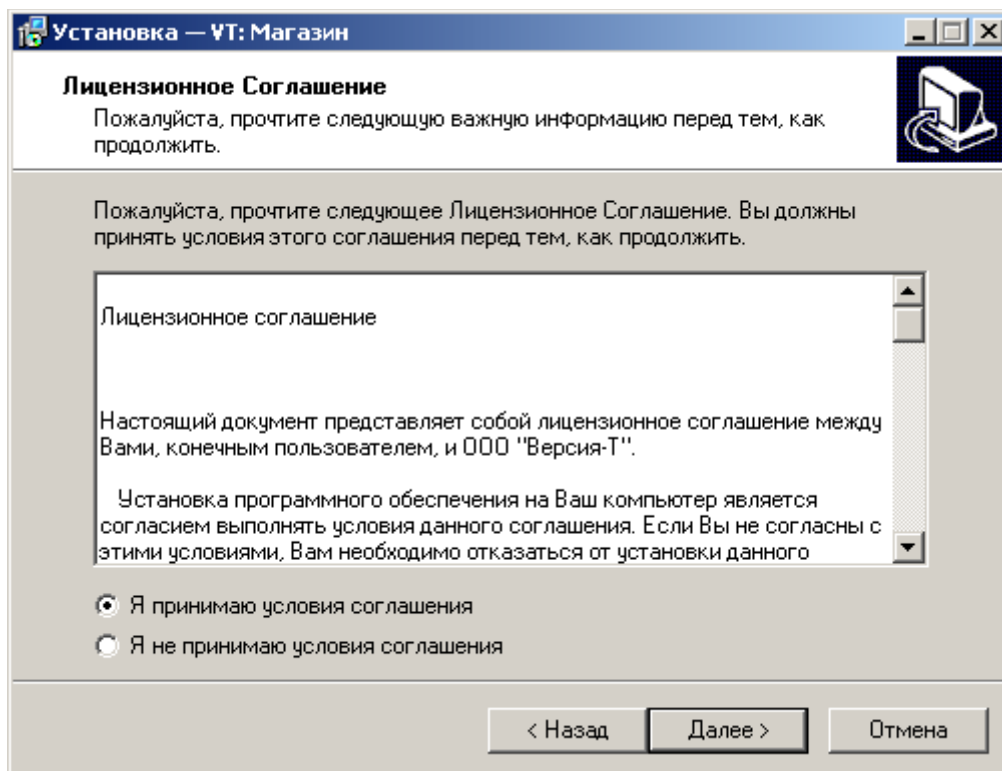
Внимание!!! После установки SQL сервера "Firebird" пароль администратора баз данных (пользователь "SYSDBA") по умолчанию принимает значение "masterkey".

Установка программного комплекса

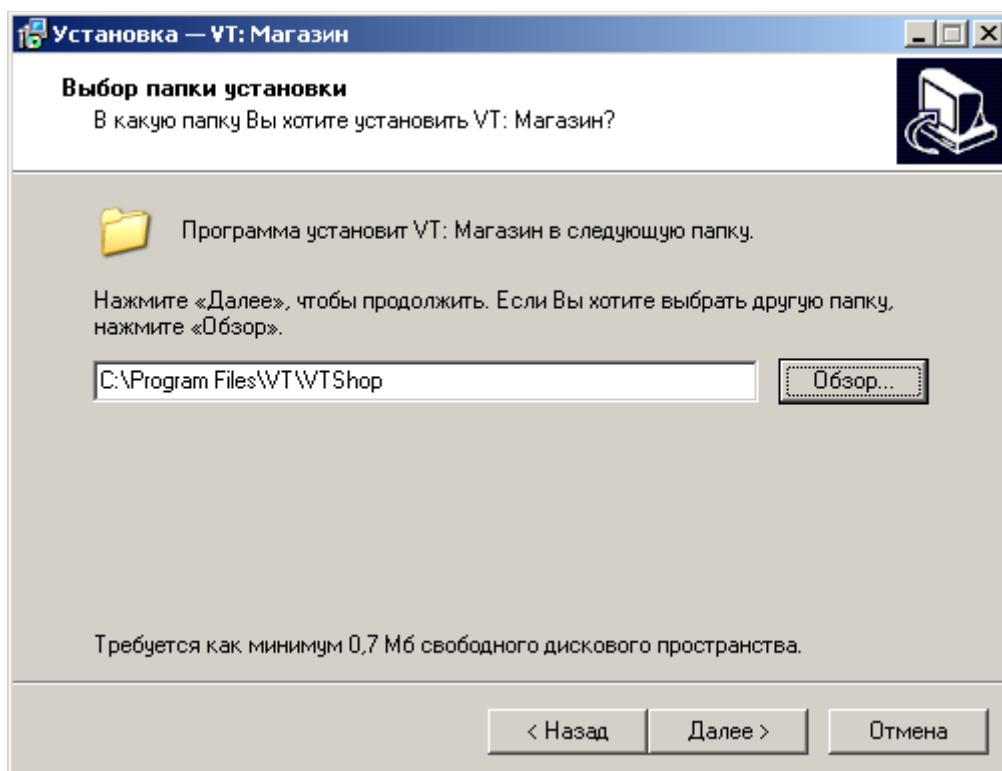
Для установки программного комплекса VT: Магазин необходимо запустить файл **vtshop_setup.exe**. При этом откроется приглашение мастера установки программы:



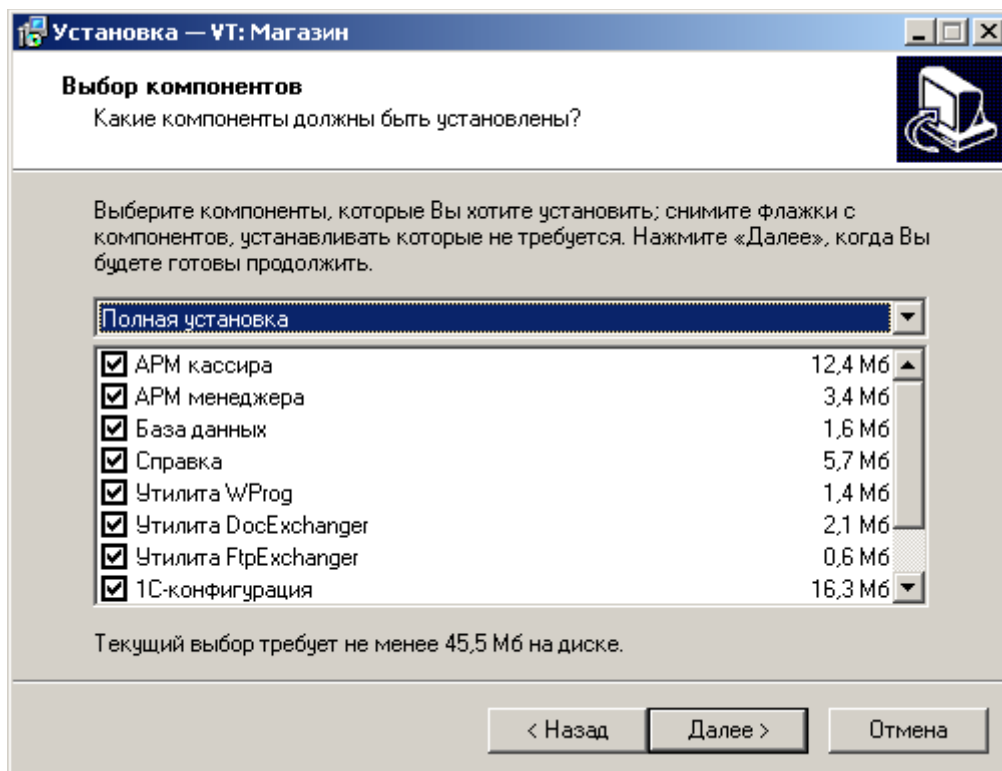
Далее необходимо принять или отклонить условия лицензионного соглашения. Если условия не принимаются, то установка программы будет прервана:



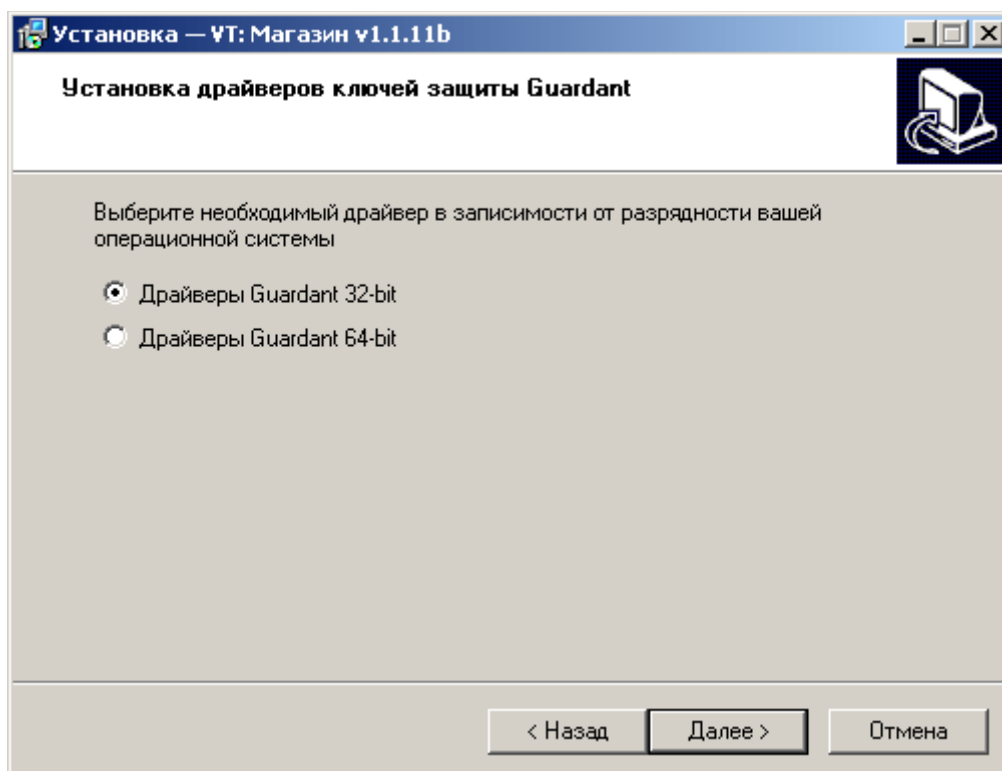
Далее необходимо выбрать каталог для установки:



Далее необходимо выбрать тип установки - полная или выборочная. При выборочной установке можно включить или отключить установку тех или иных компонент программного комплекса:

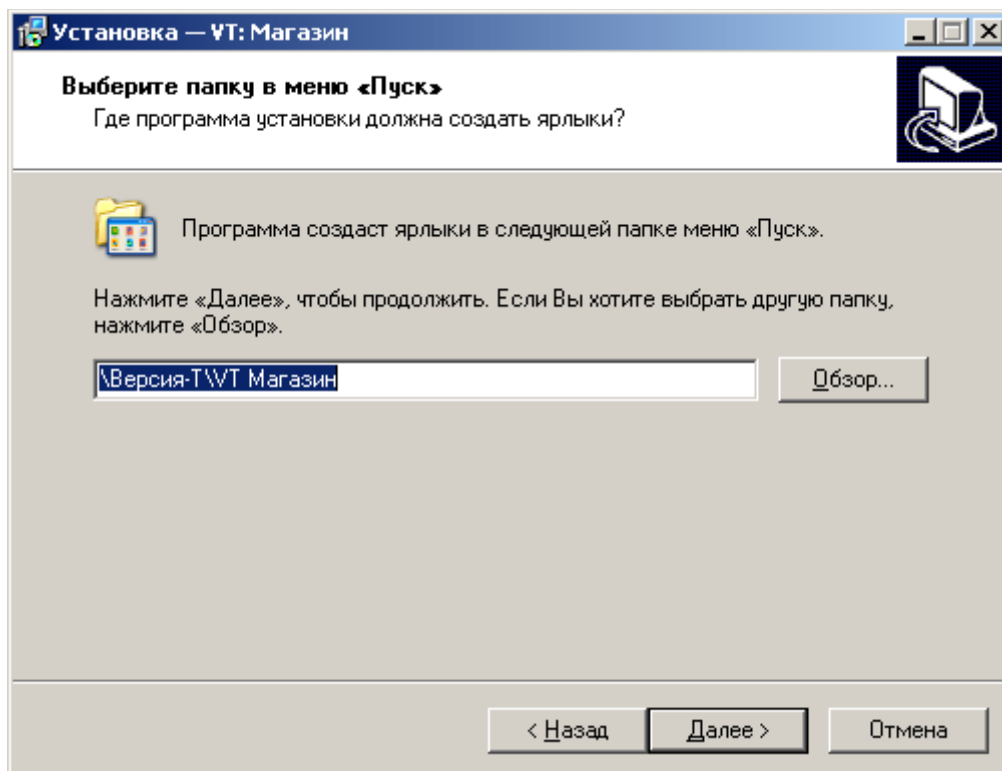


Если в указанном ранее списке установлена галочка "Драйверы Guardant", то на следующем этапе установщик предложит выбрать драйвер, в зависимости от разрядности операционной системы вашего ПК:

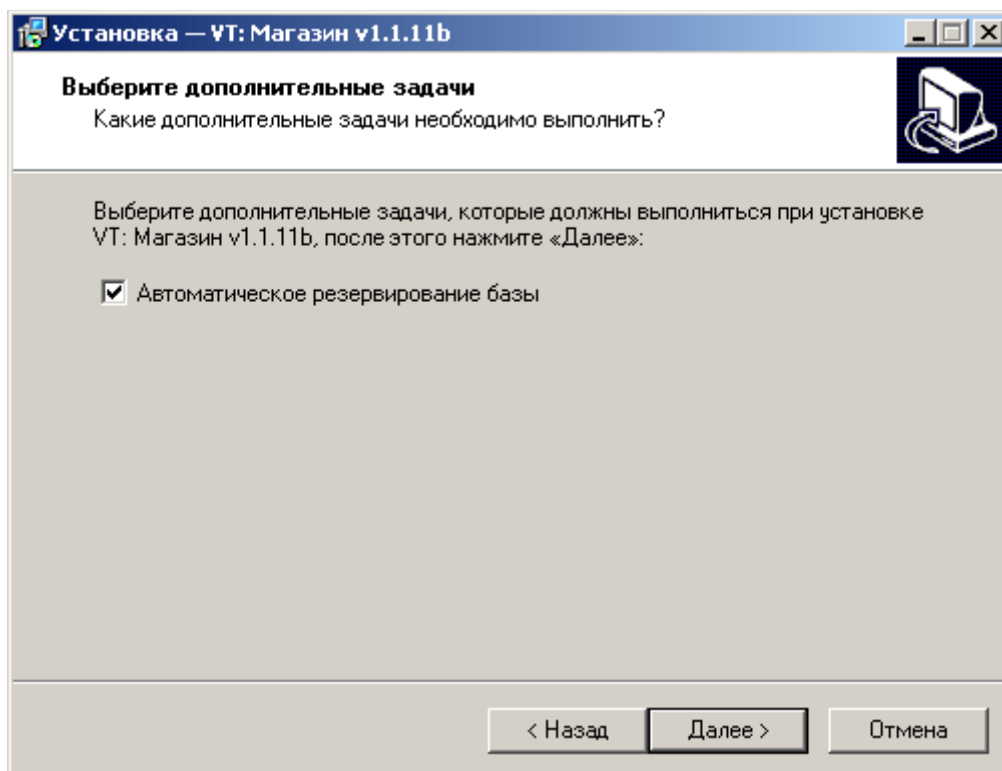


Выбор драйвера производится вручную. Информацию о разрядности ОС можно узнать в меню Пуск - Программы - Служебные - Сведения о системе. Более подробно этот вопрос освещен здесь: <http://support.microsoft.com/kb/827218>

Далее необходимо выбрать папку меню **Пуск** Windows, в которой будут размещены ярлыки на документацию и на устанавливаемые компоненты системы:



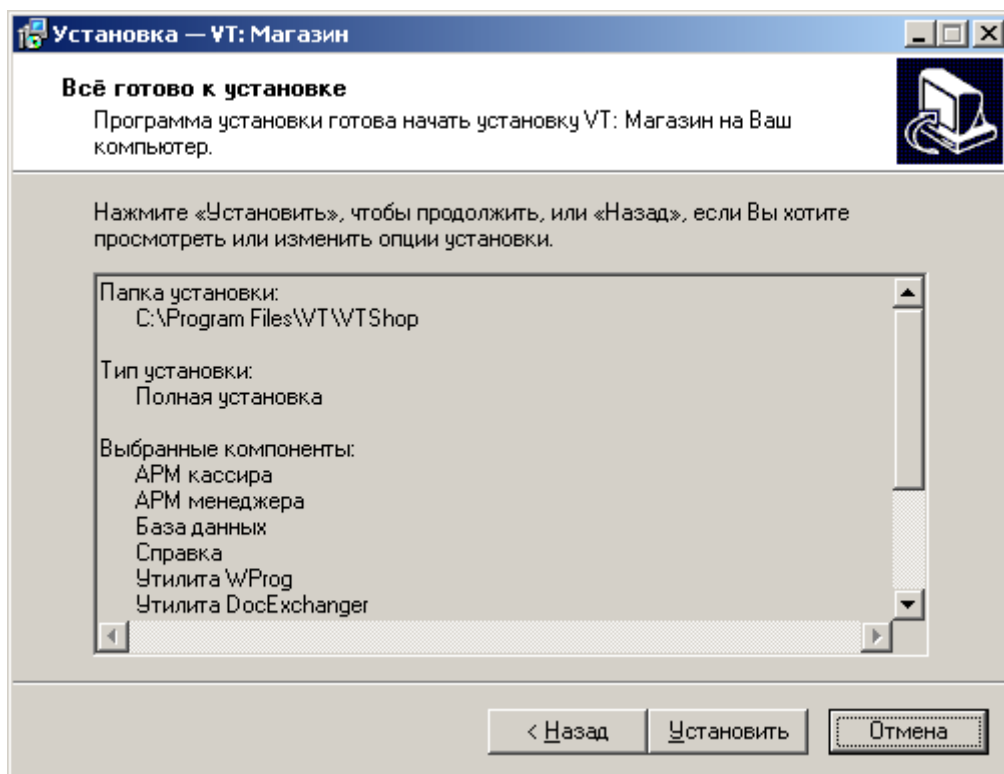
Если ранее в списке устанавливаемых компонент была выбрана опция "База данных", то установщик предложит включить автоматический режим резервирования базы данных программы:



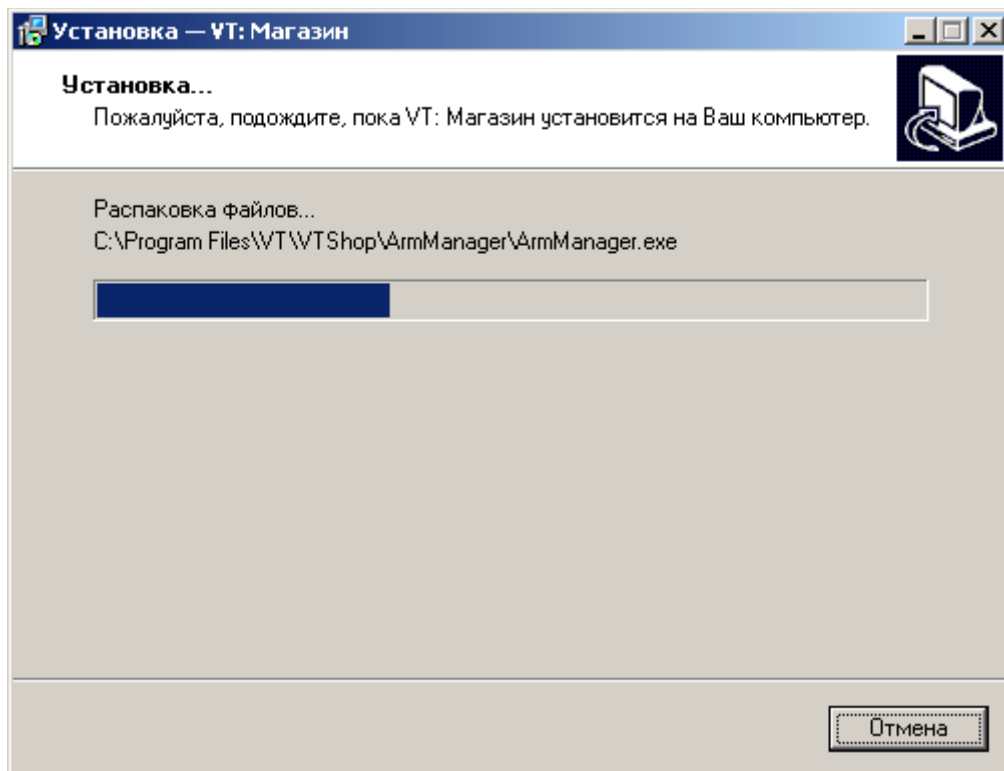
Если данный режим будет включен, установщик добавит в планировщик Windows две задачи, которые будут запускать резервирование базы при старте Windows и каждый 5 часов. Резервные копии баз будут сохраняться в подкаталог <BackupDB> рабочего каталога программы. Система будет оставлять в этом каталоге только последние три резервные копии базы. При желании данные назначенные задания можно изменить стандартными средствами Windows: Пуск - Программы - Стандартные - Служебные - Назначенные задания.

Для продолжения необходимо нажать кнопку <Далее>.

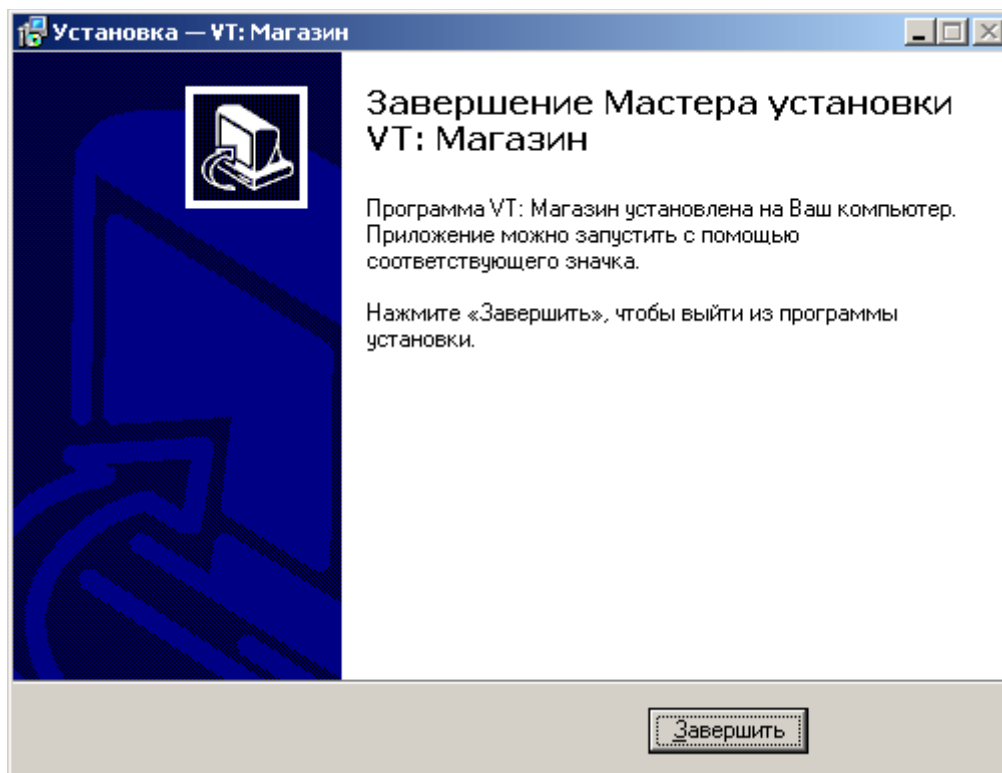
Здесь необходимо убедиться, что все параметры установки указаны верно и нажать кнопку **Установить**:



В процессе установки произойдет копирование файлов программного комплекса в выбранный каталог жесткого диска ПК:



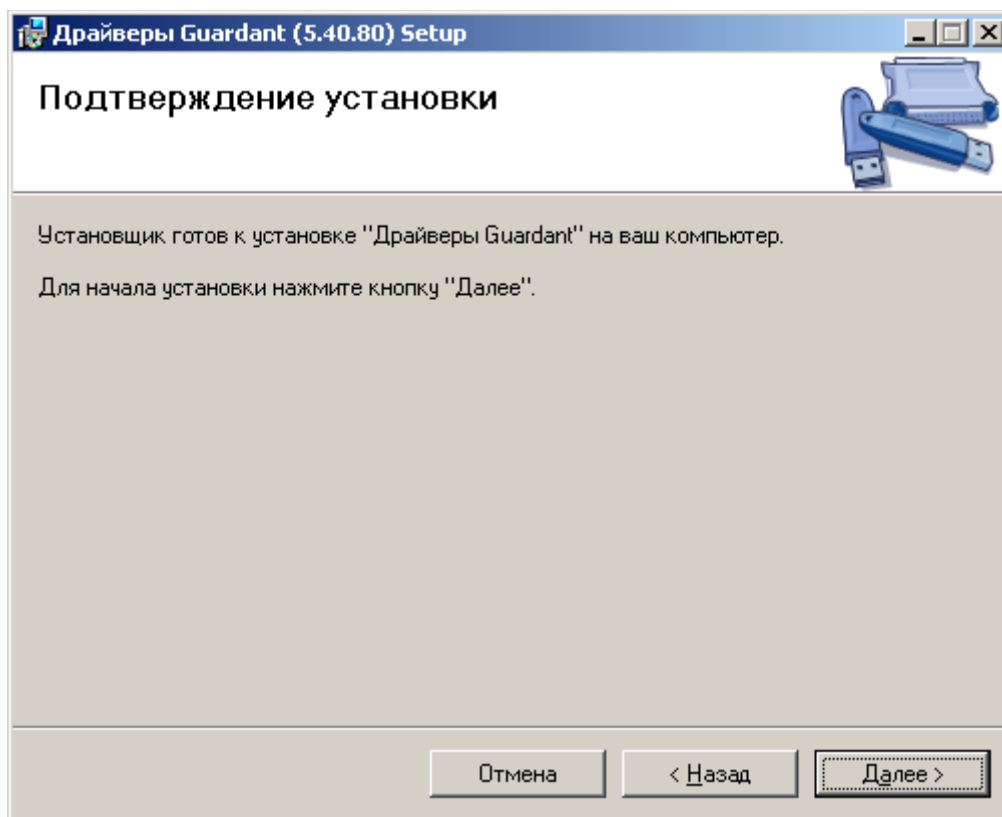
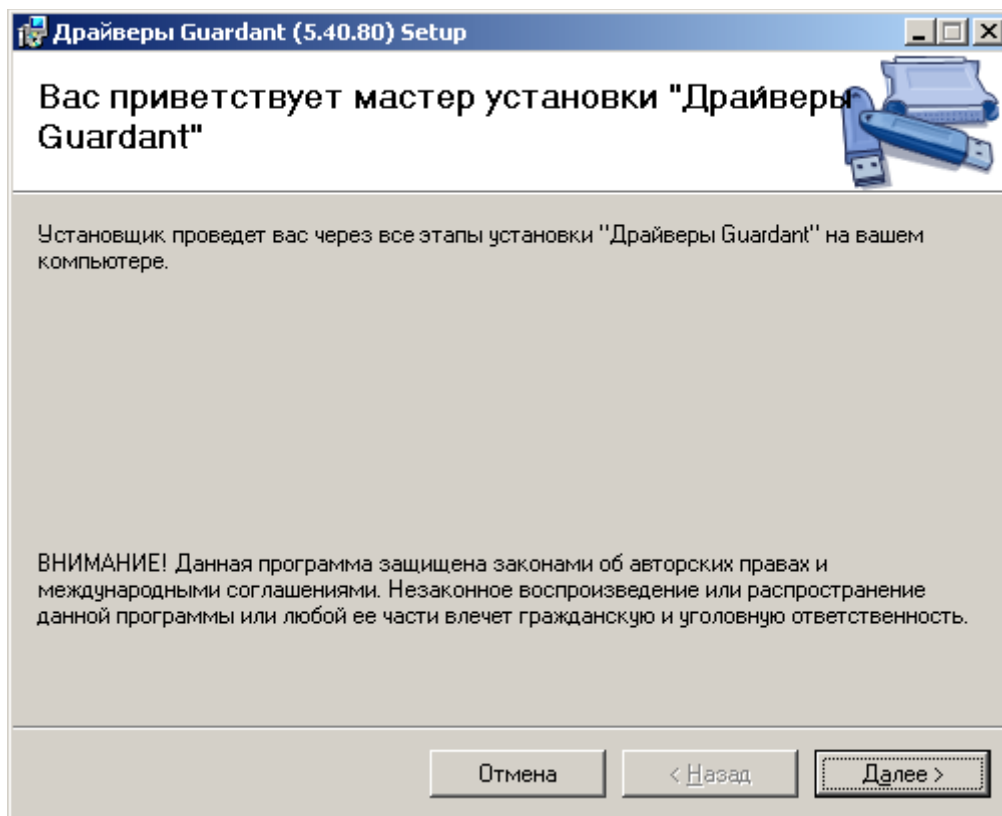
После завершения копирования файлов необходимо нажать кнопку **Завершить**:

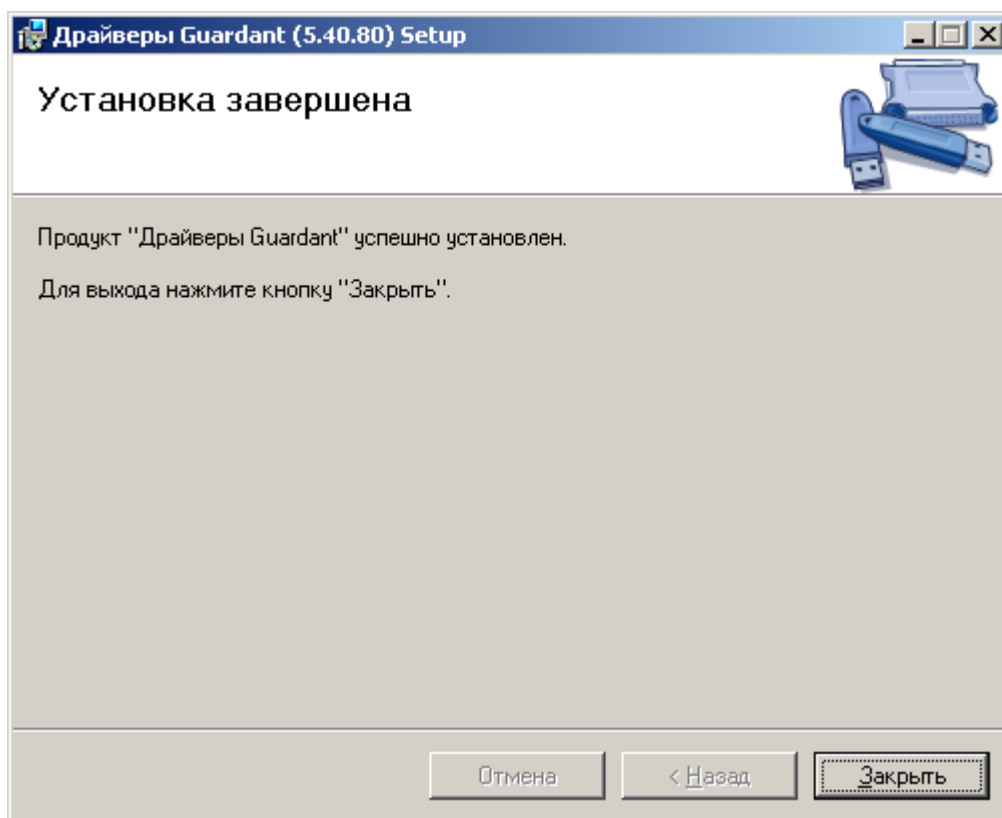
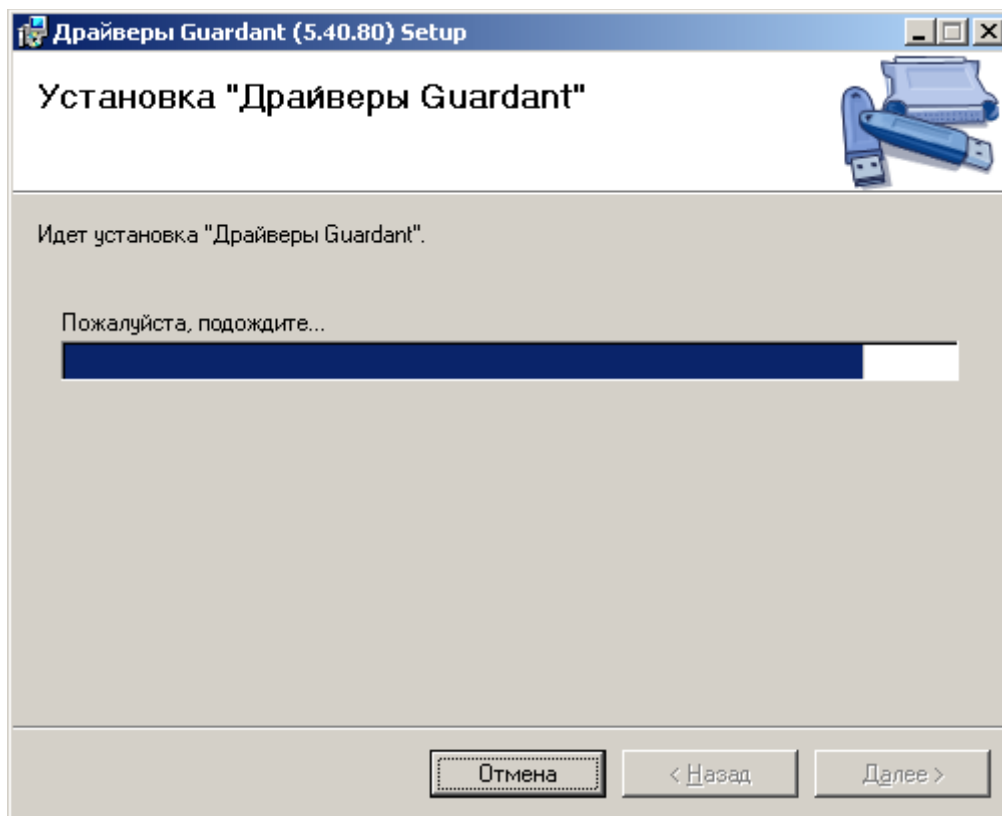


Далее автоматически запустится утилита установки [драйвера ключа защиты Guardant](#). После установки драйвера ключа защиты и его настройки установка комплекса считается законченной.

Установка драйвера ключей защиты

Драйвер электронного ключа защиты программы необходим для обеспечения взаимодействия электронного ключа и защищенной при помощи него программы. Последнюю версию драйвера всегда можно найти на сайте компании "Актив" www.guardant.ru. Если ранее в списке компонентов для установки была выбрана опция "Драйвера Guardant", то инсталляция драйвера электронных ключей автоматически будет запущена по завершению установки программы. Далее необходимо следовать инструкции мастера установки:





После установки программы и драйвера ключей необходимо подключить электронный ключ к USB-порту. При подключении ключа Windows подключит соответствующие драйвера автоматически, либо выведет сообщение об обнаружении нового устройства и попросит указать драйвер для него. В этом случае необходимо выбрать поиск драйвера. При этом система сама найдет драйвер и подключит его.

Обновление комплекса

Обновление программы производится посредством установки новой версии программы в тот же каталог, в который установлена текущая версия. Для этого в мастере установки новой версии программы необходимо выбрать в качестве каталога установки каталог, в который установлена текущая версия программы. При обновлении производится замена всех имеющихся в указанном каталоге файлов, за исключением базы данных и файлов конфигурации. Т.е. после обновления пользовательские данные и настройки программы сохраняются. Так же при обновлении производится резервное копирование ранее установленной версии программы в каталог InstallBackup, расположенный в каталоге установки программы. При необходимости, предыдущая версия программы может быть восстановлена из этой резервной копии вручную.

Поскольку программа подразумевает получение обновлений в течение одного года с момента приобретения или с момента последнего возобновления возможности получения обновлений и технической поддержки (ВОТП), то для использования версий программы, выпущенных после истечения указанного срока, Вам может потребоваться возобновить ВОТП.

Возобновление ВОТП для пользователей программ, защищенных ключами «Guardant Sign», производится при помощи удаленного перепрограммирования ключа защиты. Для удаленного перепрограммирования ключа защиты следует воспользоваться соответствующей утилитой (GrdRemote.exe), входящей в состав программного комплекса «VT:Магазин». Описание процесса перепрограммирования приведено в справке указанной утилиты.

Пользователям программ, защищенных ключами «Guardant Stealth II», при возобновлении ВОТП будет необходимо произвести замену ключей на «Guardant Sign».